

CE

STETSOM 
potência sem limite

R400.1
DIGITAL AMPLIFIER

MANUAL DO USUÁRIO

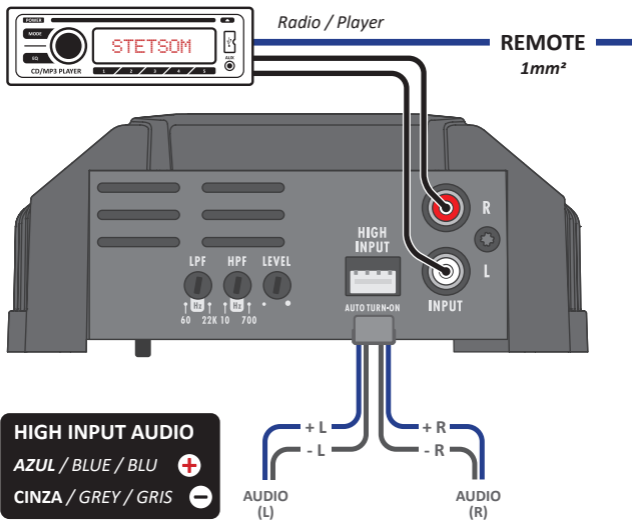
USER MANUAL / MANUAL DE USUARIO / MANUALE UTENTE

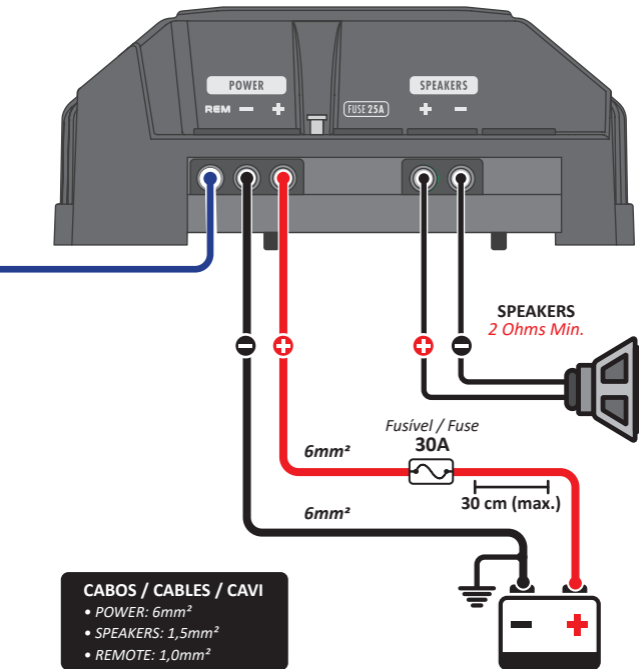
PT Diagrama de instalação

US Installation diagram

ES Diagrama de instalación

IT Schema di installazione





Introdução

Muito obrigado por escolher um produto Stetsom! O amplificador escolhido foi desenvolvido com a mais avançada tecnologia para quem busca alto desempenho em sistemas de áudio. Possui controles dedicados aos filtros crossover **H.P.F.** e **L.P.F.** que permite total controle das frequências reproduzidas pelo amplificador.

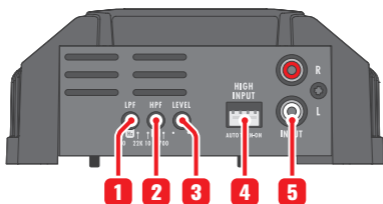
Antes de instalar

Leia atentamente este manual antes de usar o produto.

- Todas as conexões do produto devem ser feitas com o mesmo **DESLIGADO**.
- É obrigatório a instalação de um fusível entre o amplificador e a bateria para proteção em caso de sobrecarga. O fusível deve ser instalado o mais próximo possível da bateria. Verifique o fusível adequado para o amplificador de acordo com o seu consumo.
- Utilize bitolas recomendadas neste manual para evitar sobreaquecimento dos cabos e obter o máximo de potência.
- Mantenha os cabos o mais curto possível a fim de aumentar a fidelidade sonora e evitar possíveis perdas de potência.
- Distribua os cabos da instalação o mais longe possível da fiação original do veículo, já que ela pode gerar interferência e ruído em seu sistema de áudio.
- A instalação deve ser feita por um profissional qualificado.

Em caso de dúvidas, informe-se com a loja onde foi realizada a instalação ou entre em contato com o nosso **SAC 018 2104 9412**.

Descrição geral



- 1. FILTRO LOW PASS (L.P.F.):** Este controle variável permite selecionar a frequência final de **60Hz a 22KHz** que será reproduzida pelo amplificador.
- 2. FILTRO HIGH PASS (H.P.F.):** Este controle variável permite selecionar a frequência inicial de **10Hz a 700Hz** que será reproduzida pelo amplificador.
- 3. LEVEL:** Controle do nível de sinal na entrada do amplificador.
- 4. HIGH INPUT:** Conexão do tipo FIO para entrada do sinal que será amplificado. Conecte ao rádio/player através do chicote incluso no kit. Essa entrada possui o recurso **AUTO TURN-ON** que permite o acionamento do amplificador a partir do sinal de áudio do rádio.

Caso o nível do sinal de áudio do seu rádio não seja suficiente para ligar o amplificador, utilize o conector remoto (REM) para o acionamento.

- 5. INPUT:** Entrada do sinal que será amplificado. Conecte ao rádio/player através de cabos RCA blindados e de qualidade para evitar ruídos indesejados.

Especificações técnicas

Impedância Mínima de Saída:	2 OHMS
Número de Canais:	1
Potência Nominal @ 14.4V:	430W RMS @ 2 Ohms 250W RMS @ 4 Ohms
Potência Nominal @ 13.8V:	400W RMS @ 2 Ohms 160W RMS @ 4 Ohms
Sensibilidade Mínima de Entrada:	RCA: 200mV / FIO: 1.5V
Distorção harmônica total (THD+N):	< 0,01 %*
Relação Sinal/Ruído:	> 90dB
Resposta em Frequência (-3dB)	10Hz ~ 22KHz
Crossover Low Pass:	60Hz ~ 22KHz
Crossover High Pass:	10Hz ~ 700Hz
Impedância de Entrada:	RCA: 38K Ohms / FIO: 10K Ohms
Tensão de Alimentação:	9V ~ 15V
Consumo Musical:	18A (13.8V)
Consumo BASS:	36A (13.8V)
Dimensões (A x L x C):	52.5 x 99.8 x 127.5 mm
Peso:	508 g



Os dados aferidos são baseados em equipamentos do laboratório da STETSOM. Referência de teste em frequência de 1Khz com THD+N à $\leq 10\%$ em impedâncias referentes a indicada em cada aferição. Os componentes eletrônicos e o processo fabril podem apresentar variações de fabricação, levando assim uma variação nas medidas realizadas.

*O THD+N e condições de testes normalizados pelo fabricante dos componentes de potência. Dúvidas e maiores informações entre em contato com a STETSOM.



Eventuais atualizações feitas neste manual serão disponibilizadas para consulta do consumidor gratuitamente no site da marca. Recomenda-se que o manual atualizado seja consultado sempre que necessário.

Termo de garantia

A STETSOM, através da sua rede de Assistência Técnica Autorizada, garante ao comprador dos produtos serviço de Assistência Técnica sem custo de substituição dos componentes ou partes, bem como mão de obra necessária para reparos de eventuais defeitos devidamente constatados como sendo de fabricação. Os reparos serão promovidos pela Assistência Técnica Autorizada especialmente designada pela STETSOM.

CONSULTE A RELAÇÃO DE POSTOS AUTORIZADOS NO SITE:

www.stetsom.com.br/pt/assistencias-tecnica

Caso não localize assistência técnica em sua cidade, entre em contato conosco:

SAC (018) 2104 - 9412

CONDIÇÕES DE PRAZO DA GARANTIA:

A nossa garantia é de 1 (um) ano contra defeitos de fabricação. A sua validade é iniciada a partir da data da Venda ao Consumidor FINAL.

Para fazer uso dos benefícios desta garantia, é necessária a apresentação de um dos documentos: **NOTA DE VENDA** ao Consumidor Final ou o **CERTIFICADO DE GARANTIA** devidamente preenchido.

CASOS EM QUE SE PERDE A GARANTIA:

1. Após 1 ano da emissão da nota fiscal de venda ao consumidor ou 1 ano do preenchimento do certificado de garantia (datado e carimbado pelo lojista ou instalador) ou 1 ano da data de fabricação.
2. Violação dos selos de garantia, alteração ou remoção do número de série ou lote do produto.
3. Se o produto sofrer mau uso, descuidos causados por acidente como: Água, Fogo, Queda, instalado em condições adversas as orientações contidas no manual de instalação que acompanha o produto.
4. Danos e alterações no circuito ou adaptação de peças não originais.
5. Utilizar instalação fora das especificações técnicas do manual.

DÚVIDAS E ORIENTAÇÕES:

A STETSOM oferece um serviço de atendimento ao consumidor (SAC) para esclarecer dúvidas e orientações sobre os produtos e serviços. Entre em contato conosco através dos canais:

Telefone: 018 2104 9412 (Custo de uma ligação local).

E-mail: suporte@stetsom.com.br — Site: www.stetsom.com.br

ATENÇÃO: OUVIR MÚSICA ACIMA DE 85 DECIBÉIS PODE CAUSAR DANOS AO SISTEMA AUDITIVO / Lei Federal nº 11.291/060

Imagens contidas neste manual são meramente ilustrativas, podendo diferenciar do produto real.

Introduction

Thank you so much for choosing a Stetsom product! The chosen amplifier was developed with the most advanced technology for those looking for high performance audio systems. Has dedicated controls for **H.P.F** crossover filters. and **L.P.F.** which allows full control of the frequencies reproduced by the amplifier.

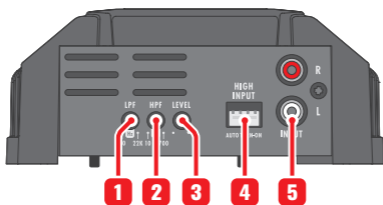
Before installing

Please read this manual carefully.

- All product connections must be made with the same **OFF**.
- A fuse between the amplifier and the battery is required to protect against overcharging. The fuse should be installed as close to the battery as possible. Check the proper fuse for the amplifier according to its consumption.
- Use gauges recommended in this manual to avoid cable overheating and maximum power.
- Keep the cables as short as possible to increase sound fidelity and avoid potential power losses.
- Route the installation cables as far away as possible from the original vehicle wiring as it may cause interference and noise in your audio system.
- Installation must be done by a qualified professional.

If in doubt, contact the store where the purchase or installation was made. For more information please contact our **Customer Service: BR +55 18 2104-9412.**

General description



1. LOW PASS FILTER (L.P.F.): This variable control allows you to select the final frequency from **60Hz to 22KHz** that will be reproduced by the amplifier.

2. HIGH PASS FILTER (H.P.F.): This variable control allows you to select the initial frequency from **10Hz to 700Hz** that will be reproduced by the amplifier.

3. LEVEL: Control of the signal level at the amplifier input that will be sent to the audio output.

4. HIGH INPUT: WIRE type connection for input of the signal to be amplified. Connect to the radio / player via the harness included in the kit. This input has the **AUTO TURN-ON** feature that allows the amplifier to be triggered from the radio audio signal.

If the audio signal level of your radio is not sufficient to turn on the amplifier, use the remote connector (REM) to turn on the product.

5. INPUT: Input of the signal to be amplified. Connect to radio/player via shielded, quality RCA cables to prevent unwanted noise.

Technical specifications

Minimum Output Impedance:	2 OHMS
Number of Channels:	1
Output Power @ 14.4V:	430W RMS @ 2 Ohms 250W RMS @ 4 Ohms
Output Power @ 13.8V:	400W RMS @ 2 Ohms 160W RMS @ 4 Ohms
Minimum Input Sensitivity:	RCA: 200mV / FIO: 1.5V
Total harmonic distortion (THD+N):	< 0,01 %*
Signal to Noise Ratio:	> 90dB
Frequency Response (-3dB)	10Hz ~ 22KHz
Crossover Low Pass:	60Hz ~ 22KHz
Crossover High Pass:	10Hz ~ 700Hz
Input Impedance:	RCA: 38K Ohms / WIRE: 10K Ohms
Supply Voltage:	9V ~ 15V
Musical Consumption:	18A (13.8V)
BASS Consumption:	36A (13.8V)
Dimensions (H x W x L):	52.5 x 99.8 x 127.5 mm
Weight:	508 g



The measured data are based on equipment from the STETSOM laboratory. Frequency reference of 1Khz with THD+N to $\leq 10\%$ in impedances referring to the indicated in each measurement. The electronic components and the manufacturing process can present manufacturing variations, thus leading to a variation in the measurements made.

* THD + N and test conditions standardized by the power component manufacturer. Questions and further information please contact STETSOM.

Warranty information

STETSOM, through its network of Authorized Technical Assistance Providers, guarantees technical assistance to the purchaser of their products. The repairs of any defects duly established as being of the manufacturer will be done without cost for replacement components or parts and repair labor. The repairs will be done by the Authorized Technical Assistance Provider specially designated by STETSOM.

CONSULT THE LIST OF AUTHORIZED TECHNICAL ASSISTANCE PROVIDERS ON OUR WEBSITE: www.stetsom.com.br/en/assistencias-tecnica

If you do not locate technical assistance in your city, please contact us at:
BR +55 (018) 2104-9412

WARRANTY TERM CONDITIONS:

Our warranty is 1 (one) year against manufacturing defects. Its validity starts on the date of the Sale to the FINAL Consumer.

To make use of the benefits of this warranty, you must present one of the following documents: the Final Consumer's **SALE NOTE** or this completed **CERTIFICATE**.

CASES THAT VOID THE WARRANTY:

1. 1 year after the issuance of the invoice of sale to the consumer or 1 year of completing certificate of warranty (dated and stamped by the retailer or installer) or 1 year from date of manufacture.
2. Violation of seals, alteration or removal of the product's serial or lot number.
3. If the product suffers misuse, careless accidents involving: Water, Fire or Fall, or is installed in conditions contrary to the guidelines contained in
4. Damages and changes in the circuit or adaptation of non-original parts.
5. If you use installation techniques contrary to those given in the manual.

QUESTIONS AND ADVICE:

STETSOM offers Customer Services to answer questions and give advice about their products and services. Please contact us through the channels:

Phone: BR +55 18 2104-9412 cost of a local call.

E-mail: suporte@stetsom.com.br - **Site:** www.stetsom.com



Any updates made in this manual will be available for free consumer consultation on the brand site. It is recommended that the updated manual be consulted whenever necessary.

Images contained in this manual are merely illustrative and may differ from the actual product.

Introducción

¡Muchas gracias por elegir un producto Stetsom! El amplificador elegido fue desarrollado con la tecnología más avanzada para aquellos que buscan sistemas de audio de alto rendimiento. Tiene controles dedicados para filtros cruzados **H.P.F.** y **L.P.F.** que permite el control total de las frecuencias reproducidas por el amplificador.

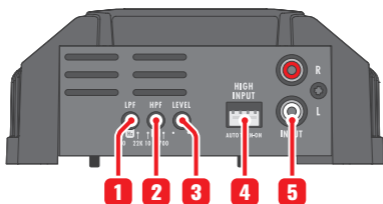
Antes de instalar

Lea este manual detenidamente antes de usar el producto.

- Todas las conexiones del producto deben hacerse con el mismo APAGADO.
- Se requiere un fusible entre el amplificador y la batería para proteger contra sobrecarga. El fusible debe instalarse lo más cerca posible de la batería. Compruebe el fusible adecuado para el amplificador de acuerdo con su consumo.
- Utilice los indicadores recomendados en este manual para evitar el sobrecalentamiento del cable y la potencia máxima.
- Mantenga los cables lo más cortos posible para aumentar la fidelidad del sonido y evitar posibles pérdidas de energía.
- Dirija los cables de instalación lo más lejos posible del cableado original del vehículo, ya que puede causar interferencia y ruido en su sistema de audio.
- La instalación debe ser realizada por un profesional calificado.

Si tiene alguna pregunta, comuníquese con la tienda donde se realizó la instalación o con nuestro Servicio de atención al cliente: **BR 018 2104 9412.**

Descripción general



- 1. FILTRO LOW PASS (L.P.F.):** Este control variable le permite seleccionar la frecuencia final de **60Hz a 22KHz** que será reproducida por el amplificador.
- 2. FILTRO HIGH PASS (H.P.F.):** Este control variable le permite seleccionar la frecuencia inicial de **10Hz a 700Hz** que será reproducida por el amplificador.
- 3. LEVEL:** Control del nivel de señal en la entrada del amplificador que se enviará a la salida de audio.
- 4. HIGH INPUT:** Conexión tipo hilo para la entrada de la señal a amplificar. Conéctese a la radio/reproductor a través del arnés incluido en el kit. Esta entrada tiene la función **AUTO TURN-ON** que permite que el amplificador se active desde la señal de audio de la radio.

Si el nivel de señal de audio de su radio no es suficiente para encender el amplificador, use el conector remoto (REM) para el variador.

- 5. INPUT:** Entrada de la señal a amplificar. Conéctese a la radio/reproductor a través de cables RCA blindados de calidad para evitar ruidos no deseados.

Especificaciones técnicas

Impedancia de salida mínima:	2 OHMS
Cantidad de canales:	1
Potencia nominal a 14,4 V:	430W RMS @ 2 Ohms 250W RMS @ 4 Ohms
Potencia nominal a 13.8V:	400W RMS @ 2 Ohms 160W RMS @ 4 Ohms
Sensibilidad mínima de entrada:	RCA: 200mV / HILO: 1.5V
Distorsión armónica total (THD+N):	< 0,01 %*
Relación señal a ruido:	> 90dB
Respuesta de frecuencia (-3dB)	10Hz ~ 22KHz
Crossover Low Pass:	60Hz ~ 22KHz
Crossover High Pass:	10Hz ~ 700Hz
Impedancia de entrada:	RCA: 38K Ohms / FIO: 10K Ohms
Voltaje:	9V ~ 15V
Consumo musical:	18A (13.8V)
Consumo BASS:	36A (13.8V)
Dimensiones (H x W x H):	52.5 x 99.8 x 127.5 mm
Peso:	508 g



Los datos obtenidos se basan en equipos de laboratorio de STETSOM. Referencia de prueba en frecuencia de 1Khz con THD+N al $\leq 10\%$ en impedancias referentes a la indicada en cada medición. Los componentes electrónicos y el proceso fabril pueden presentar variaciones de fabricación, llevando así una variación en las medidas realizadas.

*THD+N y condiciones de prueba estandarizadas por el fabricante del componente de potencia. Preguntas y más información, póngase en contacto con STETSOM.

Las imágenes contenidas en este manual son meramente ilustrativas y pueden diferir del producto real.

Información de Garantía

STETSOM, a través de su red de Asistencia Técnica Autorizada, garantiza al comprador de los productos, el servicio de Asistencia Técnica sin costos de sustitución de los componentes o piezas, así como mano obrera necesaria para arreglos de eventuales defectos debidamente constatados como siendo desde su fabricación. Los arreglos se harán por la Asistencia Técnica Autorizada, especialmente designada por **STETSOM**.

CONSULTE LA RELACIÓN DE AUTORIZADOS EN EL SITIO:

www.stetsom.com.br/es/assistencias-tecnica

Si no hay asistencia para tu ciudad, contáctanos **SAC +55 (018) 2104-9412**

CONDICIONES DE PLAZOS PARA GARANTÍA:

Garantizamos el producto en hasta **1 (uno)** año en contra los defectos de fabricación. Su caducidad se inicia a partir de la Fecha de Venta al Consumidor Final.

Para beneficiarse de la garantía, se necesita presentar la siguiente documentación: **BOLETA DE VENTA** al Consumidor Final o esta misma **CERTIFICACIÓN** debidamente rellena.

SITUACIONES DE PÉRDIDA DE LA GARANTÍA:

1. Pasado 1 año de la emisión de la boleta de venta al consumidor o 1 año después de relleno la CERTIFICACIÓN DE GARANTÍA (Fechado y sellado por el vendedor o instalador) o 1 año de la fecha de fabricación.
2. Violación de los sellos de garantía, cambios o retirada del número de serie o lote del producto.
3. Mal uso del producto, descuido y accidentes como: agua, fuego, caída, instalación incorrecta o diferente de lo aconsejado en este manual.
4. Daños o cambios en el circuito o adaptación de piezas no originales.
5. Instalación en desacuerdo con las especificaciones técnicas de este manual.

DUDAS Y ORIENTACIONES:

STETSOM ofrece un servicio de atención al consumidor (SAC) para aclarar dudas y orientar acerca de los productos y servicios. Contáctenos a través de los canales: Teléfono: **BR +55 18 2104-9412**

Correo electrónico: **suporte@stetsom.com.br** - Sitio web: **www.stetsom.com.br**



Las eventuales actualizaciones realizadas en este manual estarán disponibles para consulta del consumidor de forma gratuita en el sitio de la marca. Se recomienda que el manual actualizado sea consultado cuando sea necesario.

Introduzione

Grazie mille per aver scelto un prodotto Stetsom! L'amplificatore scelto è stato sviluppato con la tecnologia più avanzata per chi è alla ricerca di sistemi audio ad alte prestazioni. Dispone di controlli dedicati per i filtri crossover **H.P.F.** e **L.P.F.** che consente il pieno controllo delle frequenze riprodotte dall'amplificatore.

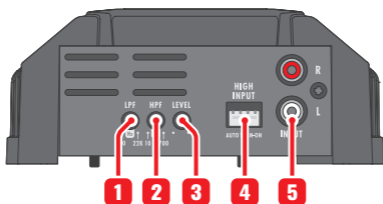
Prima di installare

Leia atentamente este manual antes de usar o produto.

- Tutte le connessioni del prodotto devono essere effettuate con lo stesso OFF.
- È necessario un fusibile tra l'amplificatore e la batteria per proteggere dal sovraccarico. Il fusibile deve essere installato il più vicino possibile alla batteria. Controllare il fusibile corretto per l'amplificatore in base al suo consumo.
- Utilizzare gli indicatori raccomandati in questo manuale per evitare il surriscaldamento del cavo e la massima potenza.
- Mantenere i cavi il più corti possibile per aumentare la fedeltà del suono ed evitare potenziali perdite di potenza.
- Instradare i cavi di installazione il più lontano possibile dal cablaggio originale del veicolo in quanto potrebbe generare interferenze e rumore nel sistema audio.
- L'installazione deve essere eseguita da un professionista qualificato.

In caso di domande, contattare il negozio in cui è avvenuta l'installazione o contattare il nostro Servizio clienti: BR +55 018 2104 9412.

Descrizione Generale



1. FILTRO LOW PASS (L.P.F.): Questo controllo variabile consente di selezionare la frequenza finale da **60Hz a 22KHz** che verrà riprodotta dall'amplificatore.

2. FILTRO HIGH PASS (H.P.F.): Questo controllo variabile consente di selezionare la frequenza iniziale da **10Hz a 700Hz** che verrà riprodotta dall'amplificatore.

3. LEVEL: Controllo del livello del segnale all'ingresso dell'amplificatore che verrà inviato all'uscita audio.

4. HIGH INPUT: connessione di tipo WIRE per l'ingresso del segnale da amplificare. Collegare alla radio / lettore tramite il cablaggio incluso nel kit. Questo ingresso ha la funzione **AUTO TURN-ON** che consente all'amplificatore di essere attivato dal segnale audio radio.

Se il livello del segnale audio della radio non è sufficiente per accendere l'amplificatore, utilizzare il connettore remoto (REM) per accendere il prodotto.

5. INPUT: Ingresso del segnale da amplificare. Collegare alla radio / al lettore tramite cavi schermati RCA di qualità per evitare rumori indesiderati.

Specifiche tecniche

Impedenza di uscita minima:	2 OHMS
Numero di canali:	1
Potenza di uscita @ 14,4 V:	430W RMS @ 2 Ohms 250W RMS @ 4 Ohms
Potenza di uscita @ 13,8 V:	400W RMS @ 2 Ohms 160W RMS @ 4 Ohms
Sensibilità minima in ingresso:	RCA: 200mV / FIO: 1.5V
Distorsione armonica totale (THD+N):	< 0,01 %*
Rapporto segnale / rumore:	> 90dB
Risposta in frequenza (-3 dB)	10Hz ~ 22KHz
Crossover Low Pass:	60Hz ~ 22KHz
Crossover High Pass:	10Hz ~ 700Hz
Impedenza di ingresso:	RCA: 38K Ohms / WIRE: 10K Ohms
Tensione di rifornimento:	9V ~ 15V
Consumo musicale:	18A (13.8V)
Consumo BASS:	36A (13.8V)
Dimensioni (Alt x Larg x Lung):	52.5 x 99.8 x 127.5 mm
Peso:	508 g



I dati misurati sono basati su apparecchiature del laboratorio STETSOM. Riferimento di frequenza di 1Khz con THD+N a $\leq 10\%$ in impedenze riferite al valore indicato in ciascuna misurazione. I componenti elettronici e il processo di fabbricazione possono presentare variazioni di fabbricazione, portando così a una variazione delle misure effettuate.

*THD+N e condizioni di prova standardizzate dal produttore dei componenti di potenza. Domande e ulteriori informazioni si prega di contattare STETSOM.

Le immagini contenute in questo manuale sono puramente illustrative e potrebbero differire dal prodotto reale.

Termine di Garanzia

STETSOM, attraverso la sua rete di Servizio Autorizzato, garantisce all'acquirente il costo dei componenti di ricambio o delle parti e della manodopera richiesta per riparare qualsiasi difetto di produzione riscontrato. Le riparazioni verranno effettuate dall'Assistenza Tecnica specificatamente autorizzata da **STETSOM**.

CONTROLLA I PUNTI VENDITA VICINI A TE OPPURE CONTATTACI:

www.axiomediamedia.it / +39 039-20 51 560

TERMINI E CONDIZIONI GARANZIA:

La nostra garanzia di 1 (uno) anno copre i difetti di fabbrica (con l'eccezione della Comunità europea che ha piena garanzia di 2 anni). La sua validità parte dalla data di acquisto da parte del consumatore finale. Per usufruire della garanzia è richiesta la presentazione dei documenti seguenti: **NOTA DI VENDITA** consegnata al consumatore finale o questo **CERTIFICATO** compilato.

ESCLUSIONE DELLA GARANZIA:

La garanzia del prodotto sarà invalidata nei seguenti casi:

1. 1 anno dopo l'emissione della fattura di vendita al consumatore o 1 anno dalla compilazione del certificato di garanzia (datato e stampato dal venditore o dall'installatore) o 1 anno dalla data di produzione.
2. Violazione dei sigilli, alterazione o rimozione del numero seriale del prodotto.
3. Se il prodotto risulta maltrattato o trascurato a causa di incidenti con acqua, fuoco, cadute e installazione che non coincide con le indicazioni fornite nella guida fornita dal produttore.
4. Danni e cambiamenti nei circuiti o inserimento di parti non-originali.
5. Installazione al di fuori delle specifiche fornite nel manuale tecnico.

DOMANDE E LINEE GUIDA:

STETSOM offre un servizio clienti per rispondere a qualsiasi domanda e fornire suggerimenti e delucidazioni su servizi e prodotti. Vi preghiamo di contattarci tramite i nostri canali: Distributore per l'Italia: **ordini@axiomediamedia.it** — **www.axiomediamedia.it**



Tutti gli aggiornamenti effettuati in questo manuale saranno disponibili per la consultazione gratuita dei consumatori sul sito del marchio. Si raccomanda di consultare il manuale aggiornato ogni volta che è necessario.



STETSOMBRASIL



GRUPOSTETSOM



STETSOMBRASIL

CERTIFICADO DE GARANTIA

GUARANTEE CERTIFICATE • CERTIFICADO DE GARANTÍA • CERTIFICATO DI GARANZIA

*Serial / Serie:**Data da compra / Date of purchase:**Mês / Ano de fabricação:**Month / Year of manufacture:**Revendedor / Carimbo:**Reseller / Stamp:*

STETSOM INDUSTRIA ELETRÔNICA LTDA.

Rua Mariano Arenales Benito, 645-1 - Distrito Industrial
Presidente Prudente – São Paulo – Brasil – CEP: 19043-130MODEL: **IR400.1 (2Ω)**
Voltage Supply: 9-15V DC
Current Range: 0.5-36A DC
MADE IN BRAZIL**Do not use normal trash
for this product in case of
damage or end life.**

19908 - R2

STETSOM INDUSTRIA ELETRÔNICA LTDA. - CNPJ: 61.974.911/0001-04
RUA MARIANO ARENALES BENITO, 645 - DISTRITO INDUSTRIAL - CEP 19043-130
PRESIDENTE PRUDENTE - SP